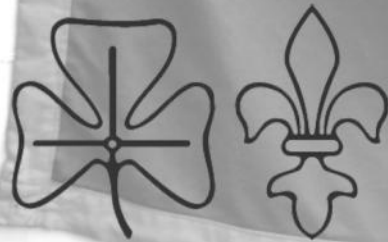


herzlich willkommen

FUNDKISTE

pfadi  
falkenstein köniz



[www.pfadi-falkenstein.ch](http://www.pfadi-falkenstein.ch)



Liebe Eltern

Euer Kind ist in die Pfadi-Abteilung Falkenstein eingetreten oder will einige Aktivitäten bei uns schnuppern und schauen, ob es ihm bei uns gefällt. Herzlich willkommen!

Wir danken euch für euer Vertrauen, welches ihr uns entgegenbringt und hoffen, dass euer Kind bei uns gute Freund\*innen findet und für seinen zukünftigen Lebensweg viel mitbekommen kann. Die Kinder lernen an den Aktivitäten und vor allem in den Lagern das Zusammenleben in einer grösseren Gemeinschaft, in der jedes die ihm zukommenden Aufgaben nach bestem Können ausführen und seine eigenen Ansprüche gegenüber der Gemeinschaft zurückstellen sollte.

Diese Broschüre soll euch über unsere Pfadi-Abteilung Falkenstein orientieren.

## Pfadi Allgemein

**Organisation** Die Pfadibewegung Schweiz ist mit ca. 50'000 Mitgliedern die grösste Jugendorganisation der Schweiz. Den Kindern und Jugendlichen bietet die Pfadi einen sinnvollen und altersgerechten Ausgleich zur Schule. Sie fasst 22 Kantonalverbände mit rund 550 lokalen Abteilungen zusammen und ist Mitglied der beiden Weltpfadiverbände WOSM (World Organization of the Scout Movement) und WAGGGS (World Association of Girl Guides and Girl Scouts).

Informationen zur Pfadibewegung Schweiz (PBS): [www.pfadi.swiss](http://www.pfadi.swiss)

Informationen zur Pfadi Kanton Bern (PKB): [www.pfadibern.ch](http://www.pfadibern.ch)



Innerhalb des Kantons gehört die Pfadi Falkenstein zum Bezirk Baretatze. Gemeinsam mit den zugehörigen Pfadiabteilungen (mehrheitlich aus der Agglomeration Bern) finden regelmässige Bezirksanlässe und Ausbildungslager statt.

**Methoden** Weitere Informationen zu den pädagogischen Methoden und Grundlagen der Pfadi, sowie typischen Aktivitäten finden Sie im Internet:

[www.pfadi-falkenstein.ch](http://www.pfadi-falkenstein.ch) > Pfadi

[www.pfadi.swiss](http://www.pfadi.swiss) > Das ist Pfadi



## Über die Abteilung

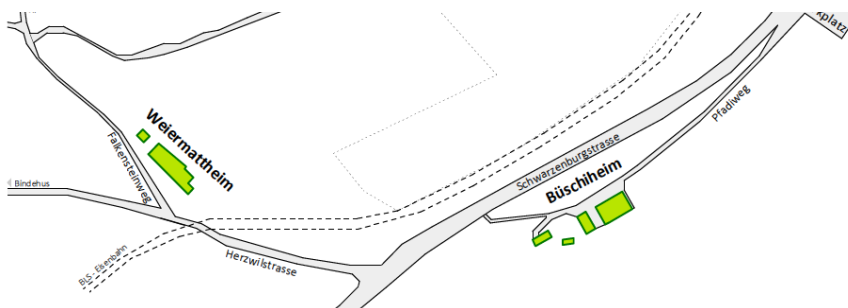
**Leiter\*innen** Die gewöhnlich 16 bis 21-jährigen Einheitsleitenden und alle weiteren Helfenden sind allesamt ehrenamtlich engagiert und verdienen für die Planung & Durchführung der Aktivitäten und Lager kein Geld. Gutes Feedback und die Anerkennung dieser Leistung durch Kinder & Eltern können die Motivation unserer Leiter\*innen hochhalten.

Die meisten unserer Leitenden besuchen im Laufe Ihrer Leitungszeit aktiv Ausbildungskurse. Das geht vom Pfadi-internen Futurakurs bis hin zum Sportfachkurs von Jugend+Sport (Basis- und Aufbaukurs).

**Falkensteinrat** heisst der Elternrat, das formell oberste Organ der Abteilung. Er trifft sich regelmässig, berät die Abteilungsleitung und leistet wertvolle Hintergrundarbeit. Auf der Website und im Chutz sind die Adressen der Elternratsmitglieder aufgeführt, damit sie bei Bedarf kontaktiert werden können. Falls ihr selbst interessiert seid, aktiv im Elternrat mitzuhelfen, dann meldet euch bitte direkt beim Präsidium.

**Pfadiheime** Die Heime der Meute Akela und Pitry sowie das Pios-Heim befinden sich in der Büschigrube, die westlich des Oberstufenzentrums Köniz, oberhalb der Schwarzenburgstrasse, gelegen ist.

Die übrigen Einheiten haben ihre Räume im Weiermattheim etwas weiter westlich unterhalb der BLS Bahnlinie Bern-Schwarzenburg. Dort befindet sich ebenfalls das Leitendenhaus, welches auch als Biberraum benutzt wird. Beide Heime sind in einem kurzen Fussmarsch von der Busstation „Köniz Schloss“ aus erreichbar. Für den Unterhalt der Heime sorgt der Heimverein Falkenstein Köniz.



**Chutz** Unsere Vereinszeitschrift wird dreimal jährlich per Post verschickt. Sie beinhaltet die neusten Informationen aus der Abteilung und berichtet über vergangene und anstehende Aktivitäten und Lager. Die alten Ausgaben des Chutz sind im Internet unter [www.pfadi-falkenstein.ch/abteilung/chutz](http://www.pfadi-falkenstein.ch/abteilung/chutz) abrufbar.

**Play nid allei!**



## Der Pfadibetrieb

### Aktivitäten

Diese finden grundsätzlich (mit Ausnahme der Schulferien) 2-4 mal pro Monat statt. Auf der Wolfs- und Pfadistufe gibt es zusätzlich ca. 1- bis 3-mal pro Quartal eine einheitsübergreifende Samstagsaktivität (Bezirksspieltag, Bezirkstag, Neophytenprojekt..).

Die Aktivitätsdaten sind jeweils zu Beginn des Jahres im Jahresprogramm ersichtlich. Die definitiven Daten werden am Anfang jedes Quartals von den Einheitsleitenden im Rundschreiben versendet. Ort und Zeit der nächsten Aktivität finden Sie jeweils ab Donnerstag im Internet ([www.pfadi-falkenstein.ch](http://www.pfadi-falkenstein.ch), auf der rechten Seite «Tageler»).

### Abmelden

Um den Leitungsteams die Planung und Durchführung der Aktivitäten zu erleichtern bitten wir euch, eine allfällige Absenz den Einheitsleitenden jeweils frühzeitig telefonisch, per SMS oder per E-Mail mitzuteilen. Die Kontaktperson ist jeweils auf dem Tageler ersichtlich.

### Pfaditextilien

Das Hauptmerkmal aller Pfadis weltweit ist die Pfadikrawatte - jede Abteilung hat ihre bestimmte Farbkombination. Sie wird während den Aktivitäten grundsätzlich von allen Mitgliedern auf allen Stufen getragen. Die Falkensteiner Krawatte trägt die Farben schwarz/blau/gelb. Auf der Biberstufe ist dies das einzige Erkennungszeichen.

Auf der Wolfsstufe wird grundsätzlich zusätzlich das türkisblaue Pfadihemmli getragen. Mitglieder der Pfadistufe tragen ein beiges und Leitende ein grünes Pfadihemmli. Die Pfadihemmli, welche nicht nur Platz für verschiedenste Abzeichen und Souvenirs (Lagerdruck, Badge eines Anlasses) bieten, sind in der Pfadi sehr praktisch. Sie sind robust, pflegeleicht und dienen als praktische Kleidungsschicht – perfekt für Pfadilager.

Neben den Pfadihemmli sind zusätzlich auch Falkenstein T-Shirts, Pullover und Mützen erhältlich. Wir bitten euch, möglichst die im Internet publizierten Pfadilädelzeiten zu berücksichtigen – ausserterminliche Käufe sind aber jederzeit möglich.



Das Pfadilädeli führt zudem eine Pfadikleiderbörse (Pfadihemmli, Pullis...), wo gebrauchte Pfadikleider zu günstigen Preisen erhältlich sind.

Sollte euch der Kauf von Falkenstein-Textilien finanziell zu stark belasten, könnt ihr euch vertrauensvoll bei der Abteilungsleitung melden. Der Unterstützungsfonds zahlt gerne einen Beitrag.

Weitere Informationen zu Bezugsmöglichkeiten, Angebot und Kontakt unter [www.pfadi-falkenstein.ch](http://www.pfadi-falkenstein.ch) > Abteilung > Pfadilädeli

Auskünfte zu den Falkensteintextilien bei:

Sonja Rood, Otavi, Guggisbergstrasse 42, 3150 Schwarzenburg,  
[otavi@pfadi-falkenstein.ch](mailto:otavi@pfadi-falkenstein.ch), 079 360 81 85

Nadine Picard, Celia, Dorfmattweg 63d, 3110 Münsingen,  
[celia@pfadi-falkenstein.ch](mailto:celia@pfadi-falkenstein.ch), 079 283 65 41

## Lager

Es wird in der Regel ein Pfingstlager (Pfi-La) sowie ein Sommerlager (So-La) durchgeführt. Diese bilden die Höhepunkte des Pfadijahres. Das Pfingstlager dauert drei Tage. Die Sommerlager dauern auf der Pfadstufe zwei Wochen und auf der Wolfsstufe eine Woche. Zusätzlich finden unregelmässig einzelne Wochenendlager statt.

Die Pfingst- und Sommerlager werden jeweils unter den Richtlinien von Jugend+Sport (J+S; Bundesamt für Sport) durchgeführt.

Bei den Bibern werden keine Pfingst- und Sommerlager durchgeführt. Als Jahresabschluss der Biber vor dem Übertritt in die Wolfsstufe findet normalerweise ein Weekend mit Übernachtung statt.

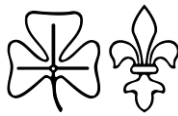
## Fundgegenstände

Falls bei einer Aktivität oder in einem Lager etwas verloren gegangen ist, melden ihr euch am besten zuerst bei der Einheitsleitung. Oftmals ist es in einer Fundkiste im Einheitsraum oder im Keller des Weiermattheims gelandet. Das Rezept gegen Verluste: gute Beschriftung! Wir haften nicht für verlorene Gegenstände.



## Administratives

- Jahresbeitrag** CHF 65.00 für Aktivmitglieder, CHF 50.00 für Kinder in der Biberstufe. Passivmitglieder zahlen CHF 35.00. Ihr erhaltet jeweils im Herbst die entsprechende Rechnung für das laufende Mitgliederjahr zugestellt.
- Versicherungen** Da das Gesetz eine Unfallversicherung für alle Personen (auch Kinder) vorschreibt, hat die Pfadi keine Unfallversicherung. Die Kinder sind nur gegen Invalidität und Tod unfallversichert. Die Abteilung hat **keine** Brillenversicherung.  
Haftpflichtversicherung: Rover, Pios, Pfadis, Wölfe und Biber sind untereinander durch die Abteilung nicht versichert. Hier zahlt in der Regel die private Familienhaftpflicht-Versicherung. Die Abteilung hat aber eine Haftpflichtversicherung für die Leitenden gegenüber Aussenstehenden und anvertrauten Kindern abgeschlossen.
- Abteilungsfonds** Es handelt sich hierbei um einen Ausgleichs- und Unterstützungsfonds der Abteilung, der allen Mitgliedern die Teilnahme an Lagern und an anderen Anlässen ermöglichen soll. Sollte euch ein Beitrag (Lagerbeitrag, Jahresbeitrag, Textilienkauf) zu stark belasten, wendet euch bitte vertrauensvoll an die Abteilungsleitung oder den Kassier.
- Fotos** Während den Pfadiaktivitäten werden immer wieder Fotos gemacht, welche in unserer internen Zeitschrift „Chutz“ sowie im Internet ([www.pfadi-falkenstein.ch/galerie](http://www.pfadi-falkenstein.ch/galerie)) oder auf Facebook publiziert werden.
- Adressänderungen** Wir bitten euch, Adressänderungen schriftlich oder per E-Mail an die Einheits- UND an die Abteilungsleitung zu senden ([adressen@pfadi-falkenstein.ch](mailto:adressen@pfadi-falkenstein.ch)).
- Eintritte** Nachdem sich euer Kind für eine definitive und regelmässige Teilnahme an den Einheitsaktivitäten entschlossen hat und der Pfadi beitreten möchte (nach 1-3 Aktivitäten), bitten wir euch das entsprechende Eintrittsformular vollständig ausgefüllt an uns zu schicken. Dieses ist auch im Downloadbereich unter [www.pfadi-falkenstein.ch/extras/downloads](http://www.pfadi-falkenstein.ch/extras/downloads) aufgeschaltet.



### **Austritte**

Für Austritte wendet ihr euch bitte direkt an die Einheits- oder Abteilungsleitung. Diese wird euch ein Formular zukommen lassen, welches unterschrieben an die Abteilungsleitung zurückgesendet werden muss.

### **Weitere Infos**

Unter [www.pfadi-falkenstein.ch](http://www.pfadi-falkenstein.ch) findet ihr alle nötigen Informationen, welche ihr für den Pfadialltag braucht:

- Informationen über die verschiedenen Stufen, deren Ziele und Methodik
- Einheitsseiten mit Leiter\*innen-Porträts und weiteren Kontaktinformationen
- Das Archiv des Chutz, unserer Abteilungszeitschrift
- Das aktuelle Jahresprogramm
- Informationen zu unseren Pfadiheimen

Wünsche, Anregungen, Kritik und offene Fragen nehmen die Einheitsleitenden oder die Abteilungsleitung gerne entgegen.

Wir hoffen, dass euch diese Kurzorientierung den Kontakt mit Falkenstein erleichtern kann und dass euer Kind manche schöne Erinnerung mit nach Hause tragen wird.

*Pfadi – eine Schule für's Leben!*

Mit vielen Pfadi-Grüssen  
Das Abteilungsleitungs-Team

Eileen  
Alina Bolliger  
[eileen@pfadi-falkenstein.ch](mailto:eileen@pfadi-falkenstein.ch)

Felin  
Mia Gurtner  
[felin@pfadi-falkenstein.ch](mailto:felin@pfadi-falkenstein.ch)

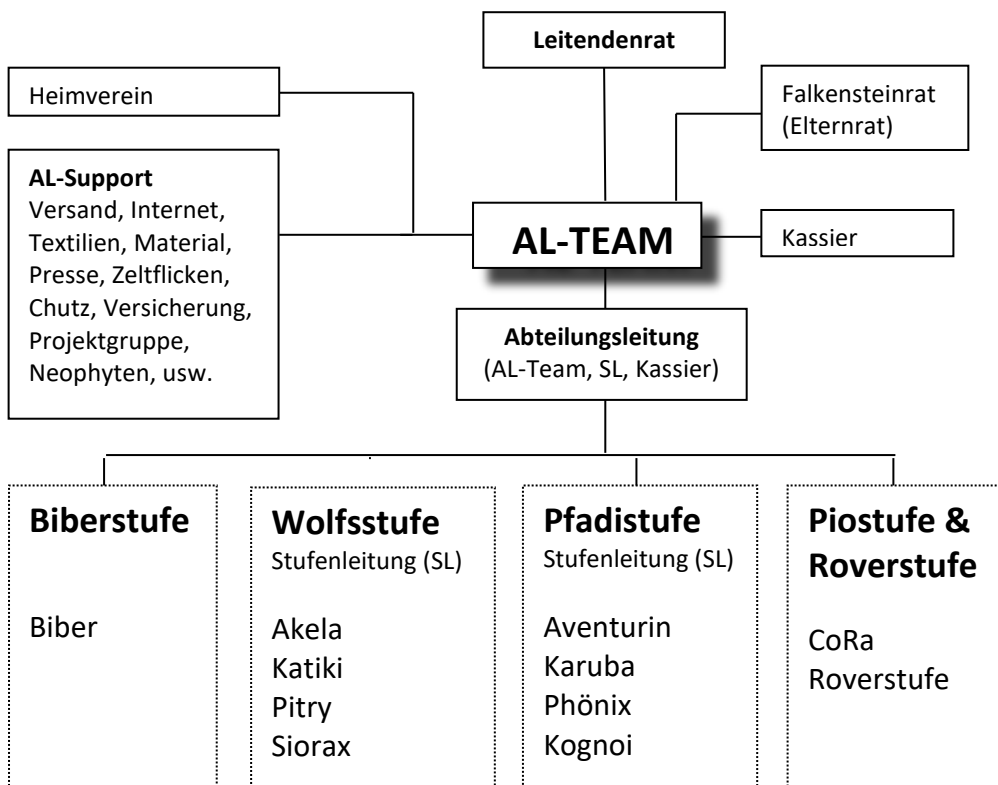
Diala  
Alma Schöni  
[diala@pfadi-falkenstein.ch](mailto:diala@pfadi-falkenstein.ch)

Manati  
Silvan Oertle  
[manati@pfadi-falkenstein.ch](mailto:manati@pfadi-falkenstein.ch)

Allgemeine Kontaktadresse: Pfadi Falkenstein, 3098 Köniz | [abteilung@pfadi-falkenstein.ch](mailto:abteilung@pfadi-falkenstein.ch)

„Versucht, die Welt ein bisschen besser zurückzulassen, als ihr sie vorgefunden habt.“  
Robert Baden-Powell, Gründer der Pfadfinderbewegung

## Organigramm der Abteilung



**Herzlich willkommen!**

Stand: März 2023

**Play nid allei!**

[www.pfadi-falkenstein.ch](http://www.pfadi-falkenstein.ch)

[abteilung@pfadi-falkenstein.ch](mailto:abteilung@pfadi-falkenstein.ch) | 8